

AD

ARCHITECTURAL DIGEST. САМЫЕ КРАСИВЫЕ ДОМА МИРА

МАЛЕНЬКИЕ КВАРТИРЫ И ДОМА

от **33** до **72** м²

ПРАКТИЧНЫЙ
ДИЗАЙН:

**диваны, стулья
и кресла, которые
ЭКОНОМЯТ
ПРОСТРАНСТВО**



ГОРОД ДИЗАЙНА
ЛУЧШИЕ МЕБЕЛЬНЫЕ САЛОНЫ ПЕТЕРБУРГА

**Баржа в Париже
Пентхаус в Москве
Анфилада в Вене**

ISSN 1663-2086
10002
9 771663 208021

БРАЗИЛЬСКИЙ СЕРИАЛ

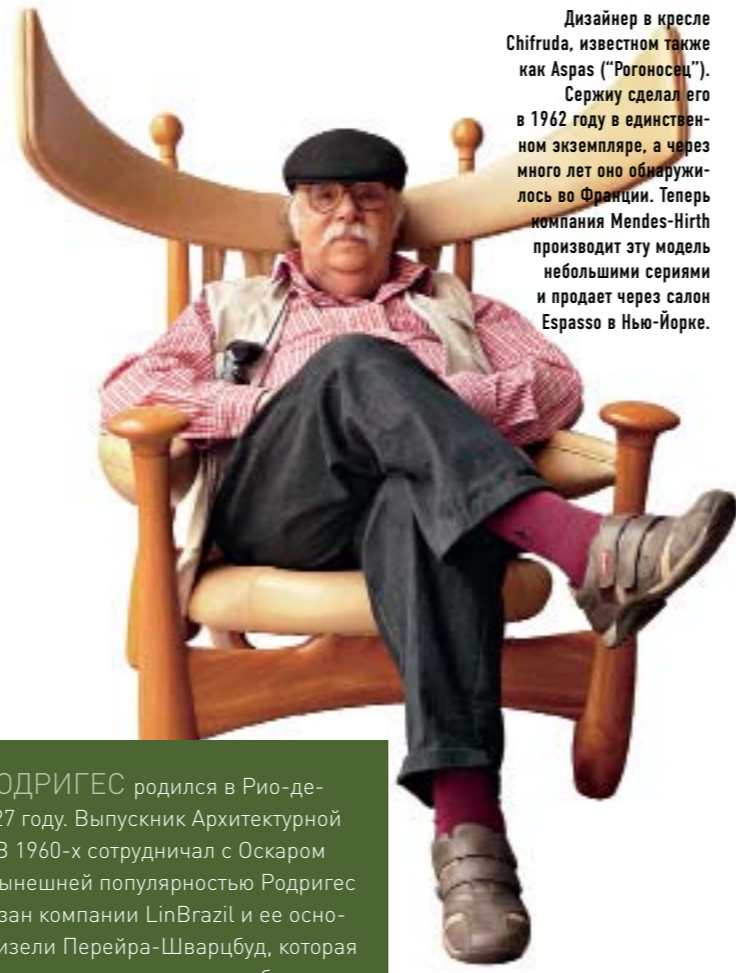
Сержиу Родригес прославился в 1960-е годы, когда он делал мебель для госучреждений Бразилии. А сейчас мебельные фабрики Америки и Европы спешат перевыпустить его старые работы. Анна Пантуева встретилась с дизайнером в Нью-Йорке.

Сержиу Родригес стоял у магазина деревянных игрушек в нью-йоркском районе Трайбека и внимательно рассматривал витрину. В этот момент я проходила мимо, но не стала отвлекать его, а напрямик направилась в соседний мебельный салон, где через несколько минут должно было состояться наше с ним интервью. Эти деревянные поделки оказались очень символичным началом знакомства с дизайнером.

Сержиу – симпатичный дядечка с тросточкой, в кепке, в красных подтяжках и цветных носках. Ему восемьдесят два года. В Нью-Йорк он прилетел по случаю перевыпуска кресла Chifruda, которое спроектировал еще в 1962 году. На прошедшей накануне в салоне Espasso презентации было не пробиться сквозь толпу архитекторов и дизайнеров. Сержиу считают родоначальником бразильского дизайна, и посмотреть на человека-легенду хотели многие.

Родригес происходит из уважаемой в Рио-де-Жанейро семьи. Его отец Роберту Родригес был художником и иллюстратором, мать пела в опере. “У моего прадеда по материнской линии была своя мебельная мастерская. Вырезать игрушки из дерева я начал еще в четыре года, – рассказывает Сержиу. – А когда мне было лет восемь или девять, я сделал открытие: оказывается, мебель начинается с чертежей, и я начал вырезать детали по чертежам прадеда. У меня до сих пор шрамы на пальцах от ранних экспериментов с ножами и стамесками”. Предполагалось, что он станет архитектором. Но в 1952 году после окончания университета Сержиу заявил, что намерен открыть магазин, в котором будет продаваться мебель, сделанная по его эскизам. “Когда родственники узнали об этом, они ужаснулись: имея престижное архитектурное образование, заниматься какими-то там креслами и подушками!” – вспоминает дизайнер. Бразильская архитектура к тому времени уже заявила о себе мощными проектами, но все, что касалось интерьера, по-прежнему считалось уделом домохозяек. Сержиу решил изменить ситуацию и делать дизайн, проникнутый национальной идеей.

В 1956 году в районе Ипанема он открыл салон с патристичным названием “Оса” – на языке коренных жителей



Дизайнер в кресле Chifruda, известном также как Aspas (“Рогоносец”). Сержиу сделал его в 1962 году в единственном экземпляре, а через много лет оно обнаружилось во Франции. Теперь компания Mendes-Hirth производит эту модель небольшими сериями и продает через салон Espasso в Нью-Йорке.

СЕРЖИУ РОДРИГЕС родился в Рио-де-Жанейро в 1927 году. Выпускник Архитектурной школы в Рио. В 1960-х сотрудничал с Оскаром Нимейером. Нынешней популярностью Родригес во многом обязан компании LinBrazil и ее основательнице Жизели Перейра-Шварцбуд, которая в 1999 году решила наладить выпуск мебели, придуманной дизайнером в середине XX века.

ФОТО: АРХИВ ПРЕСС-СЛУЖБЫ



Кожаное кресло с табуретом для ног Topico, 1963 год.

Торшер Sérgio Augusto, перевыпущенный маркой Mendes-Hirth. Оригинал датирован 1965 годом. Кресло Mole Родригес сделал в 1957 году, а в 1961-м оно получило первый приз на IV Международном конкурсе мебели в Италии.

Бразилии, индейцев тупи, это значит “Дом”. Кроме вещей самого Родригеса там продавались работы его бразильских коллег и картины местных художников. “На презентациях в салоне стала собираться богема. Критики тоже одобрили проект. Всем нравилось, что мы продвигаем настоящий национальный дизайн”, – вспоминает Сержиу.

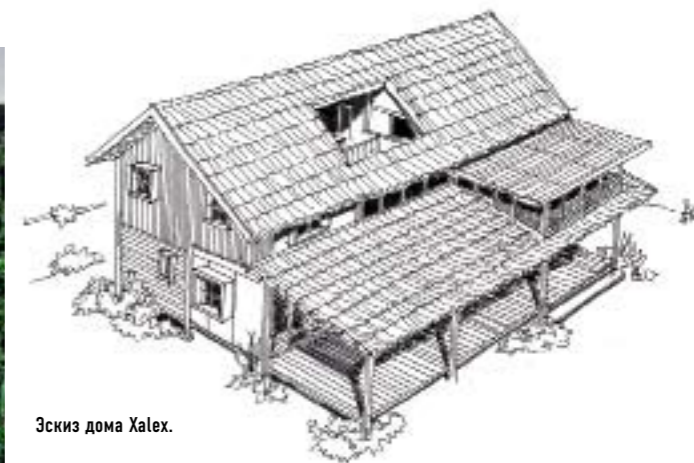
Поначалу в “Оса” выставлялись одни прототипы, мебель для продажи делали только под конкретный заказ. Но как-то раз одна из мастерских по ошибке выпустила табурет Moscho партией в тысячу штук. Родригес воспринял это как знак, что пора переходить от штучного производства к серийному, и организовал собственное ателье, а с 1958 года стал размещать заказы на больших фабриках.



Модульный дом, 1960 год.



Дом Халех в горах Флуминенсе, штат Рио-де-Жанейро, 2003 год.



Эскиз дома Халех.

Портрет

Casa do Cineasta
в горах Флуминенсе,
штат Рио-де-Жанейро,
2005 год.



Кресло Poltrona Diz
из эвкалипта,
2002 год.



Слева — настольная
лампа Xibo, 2004 год.
Внизу — дом Xikilim
в штате Рио-де-
Жанейро, 1983 год.



Звездный час для Сержиу настал в начале 1960-х, когда ему поручили оформление интерьеров правительственных зданий в Бразилии. “Меня пригласил Оскар Нимейер. Тогда все только начиналось, я разрабатывал интерьеры, пока Оскар и другие архитекторы проектировали сам город”.

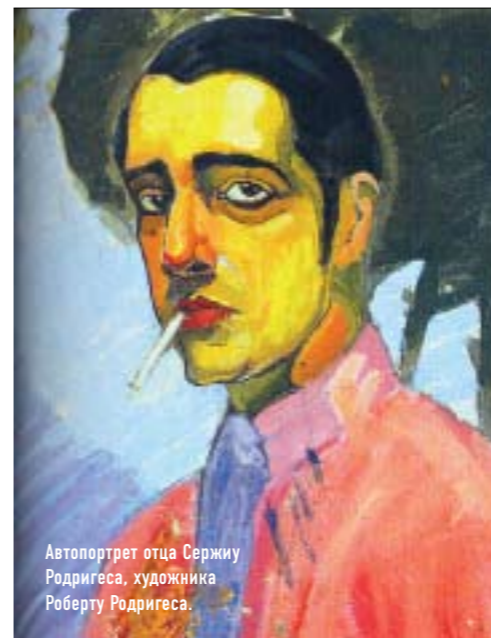
— А как вам работалось с Нимейером? — интересуюсь я. И тут Сержиу выдает свою коронную фразу, единственную, которую он может сказать по-английски: “Oscar — like a god!” — “Оскар для меня — как бог”.

— Ему показали мои работы, и он доверил мне придумать интерьер для здания Национального конгресса. Это было огромной честью, но мне надо было заниматься делами “Оса” в Рио. В Бразилия я мог работать только наездами. И именно так я сделал интерьеры Национального театра, кинотеатра “Бразилиа”, Центрального банка, нескольких министерств и Паласио-де-лос-Аркос. Оскар был требовательным, но очень человечным. Во всем проекте чувствовалось особое достоинство, ведь Бразилия должна была стать новым символом страны.

— А с президентом Жуселину Кубичеком вы встречались?

— Конечно. Это был сдержанный человек, но я знал, что ему нравится мой дизайн. Нас свел медиамагнат Адольфу Блох. Благодаря его закулисным играм Кубичек пришел к власти. А я спроектировал интерьер для газеты Manchete и других компаний Блоха. Вот так дизайн связан с большой политикой.

Новое общество строили не только в госучреждениях, но и в домах обычных граждан: “Я исходил из того, что нормальный бразилец, живя в этой чудесной суб-



Автопортрет отца Сержиу
Родригеса, художника
Роберту Родригеса.



Сержиу с матерью,
Эльзой Фернандес-
Мендес-ди-
Альмейда-Сантос
и сестрами —
Марией-Терезой
и Вериньей.

тропической стране, дома должен удобно валяться ногами вверх. А дизайн, который к этому располагает, — это и есть настоящий бразильский дизайн”. Сержиу всю жизнь проектировал широкие кресла и кушетки с мягкими подлокотниками, в которых не сидишь, а полулежишь, — в общей сложности около тысячи двухсот предметов.

— У меня нет свободного времени, я всегда рисую, всегда что-то придумываю, — говорит Сержиу.

Однако за границей дизайнера, который так точно понял нужды соотечественников, до недавнего времени знали мало. Интерес к его работам возник только пару лет назад — теперь фабрики Европы и Америки конкурируют за право выпускать мебель этого бразильца. А сам Родригес воспринимает международную славу, свалившуюся на него на склоне лет, с восторгом маленького ребенка. Когда в конце интервью я подарила ему августовский номер AD с его портретом, он расцеловал меня в обе щеки и просил передать горячий привет редакции и читателям.

“ОСКАР НИМЕЙЕР ДЛЯ МЕНЯ — КАК БОГ”, — ЕДИНСТВЕННОЕ, ЧТО РОДРИГЕС МОЖЕТ СКАЗАТЬ ПО-АНГЛИЙСКИ.



Кресло Katita из
бразильского дерева
аспидоспермы много-
жилковой, 1997 год.



Табурет Moscho (1954 год) — пер-
вая работа Родригеса, попавшая
в серийное производство. Прото-
тип этой модели — традиционная
табуретка бразильских доярок.

ФОТО: АРХИВ ПРЕСС-СЛУЖБЫ